



學生通學之安全觀念探討 – 道路隱藏危險

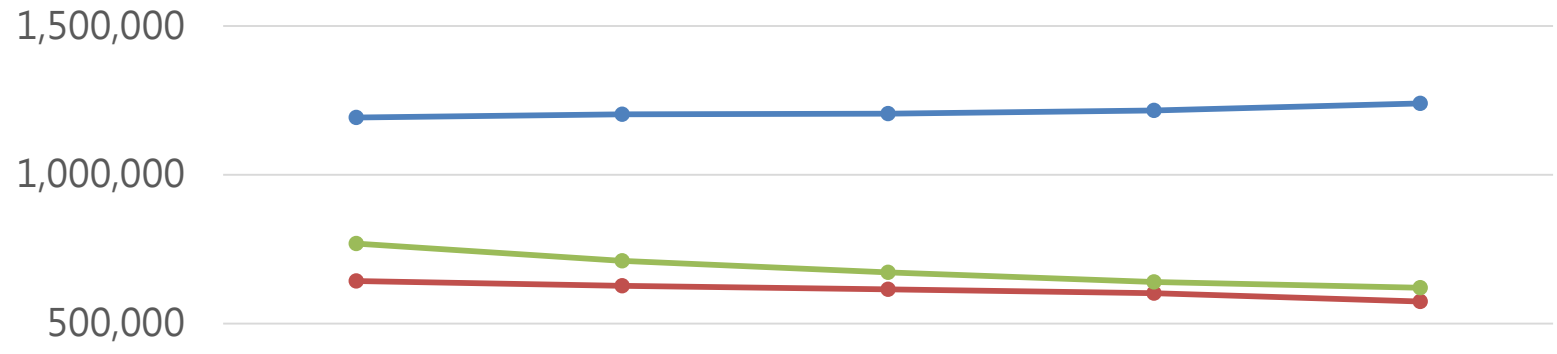
主講人：林月琴

靖娟兒童安全文教基金會執行長
東吳大學社工系助理教授

臺灣6-17歲兒童及少年交通事故現況¹

107-111年6-17歲兒少人口數年度趨勢

各年齡層人口數

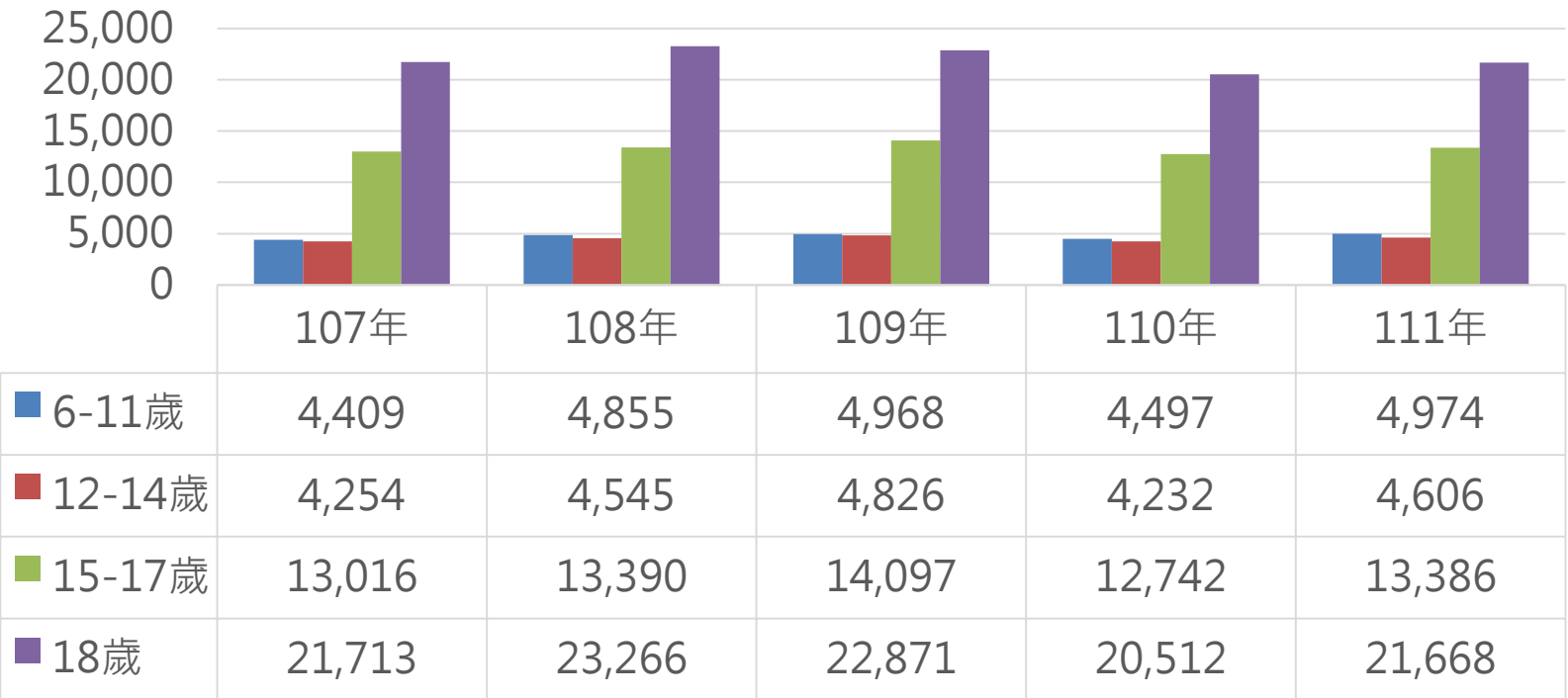


	107年	108年	109年	110年	111年
6-11歲	1,192,743	1,203,482	1,205,509	1,216,901	1,239,685
12-14歲	643,805	627,228	615,687	602,206	574,471
15-17歲	769,540	711,074	672,213	640,181	620,398

臺灣6-17歲兒童及少年交通事故現況²

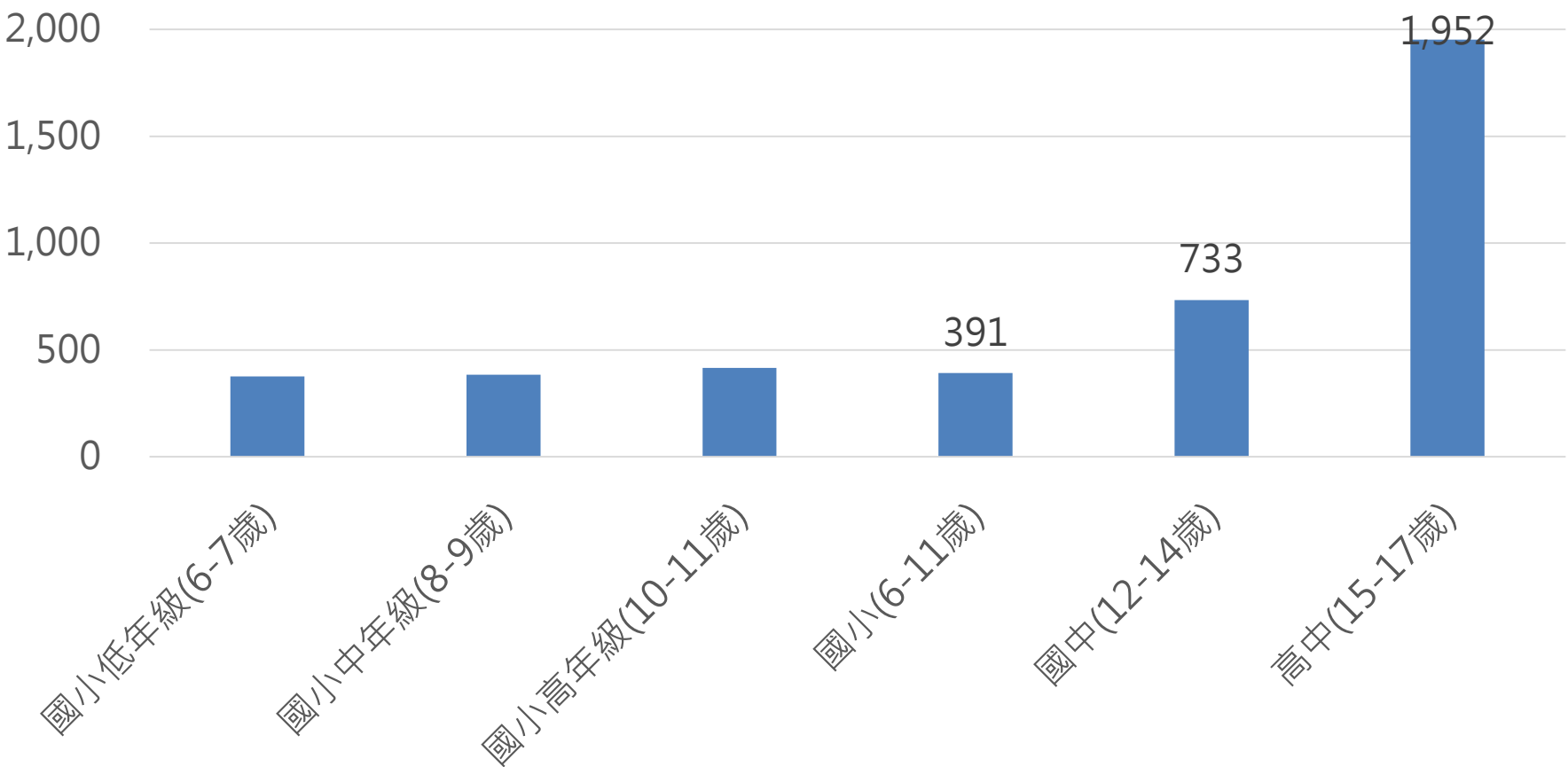
107-111年6-17歲兒少交通事故傷亡人數

受傷+死亡(傷亡人數)



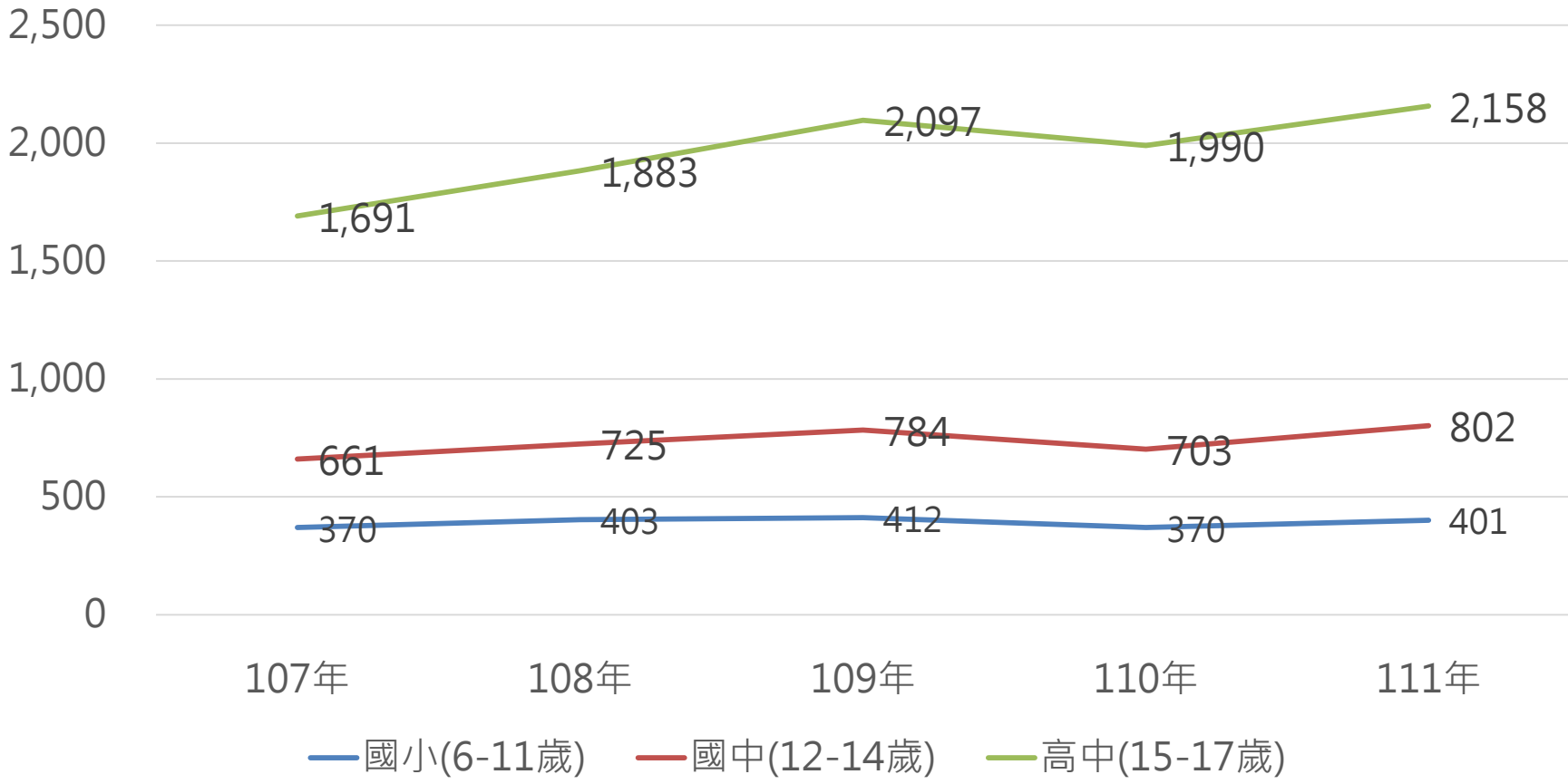
臺灣6-17歲兒童及少年交通事故現況³

近5年(107-111年) 6-17歲交通事故平均每十萬人傷亡數年齡趨勢顯示，各學習階段傷亡數排序：1.高中 2.國中 3.國小



臺灣6-17歲兒童及少年交通事故現況⁴

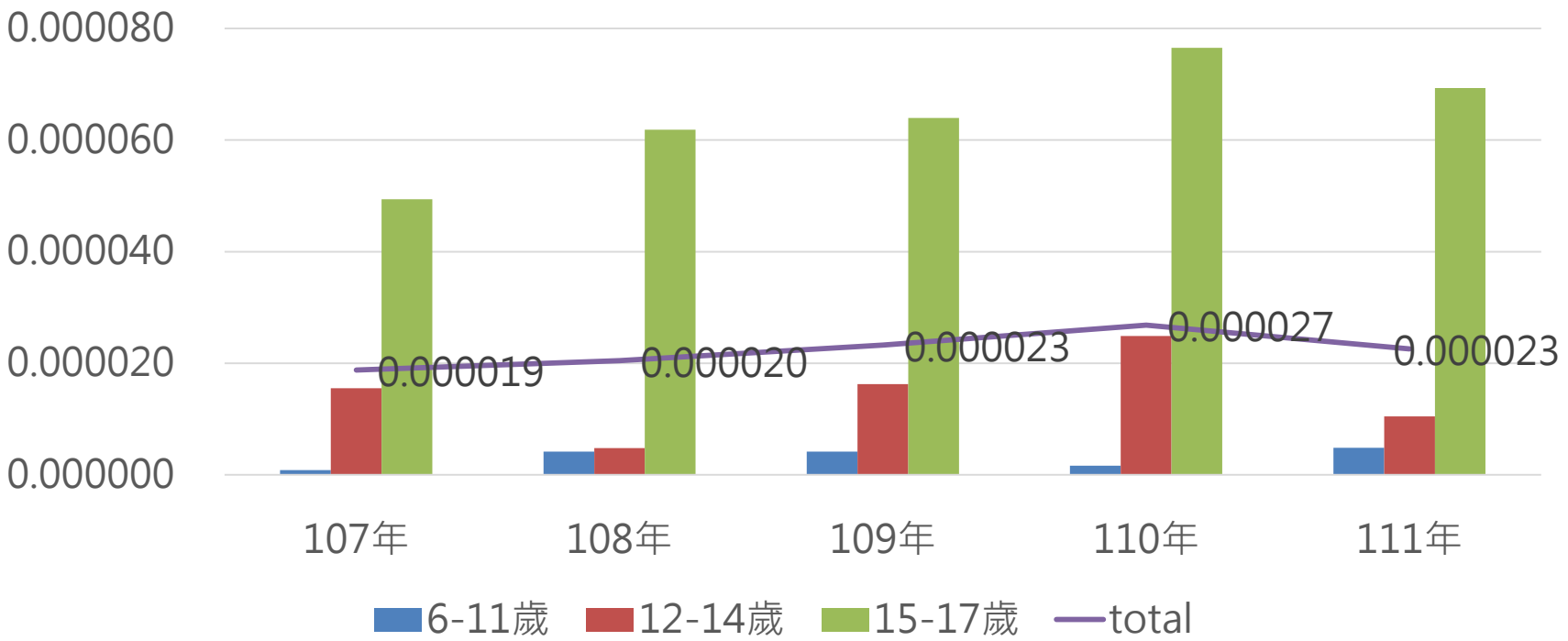
高中生傷亡人數持續顯著的上升，國中、小學生的傷亡數則無明顯的波動，卻也呈現緩步上升趨勢，所有年齡層於110年皆有些微下降，但隔年仍呈現上升趨勢。



臺灣6-17歲兒童及少年交通事故現況⁵

107-111年6-17歲兒少交通事故死亡率

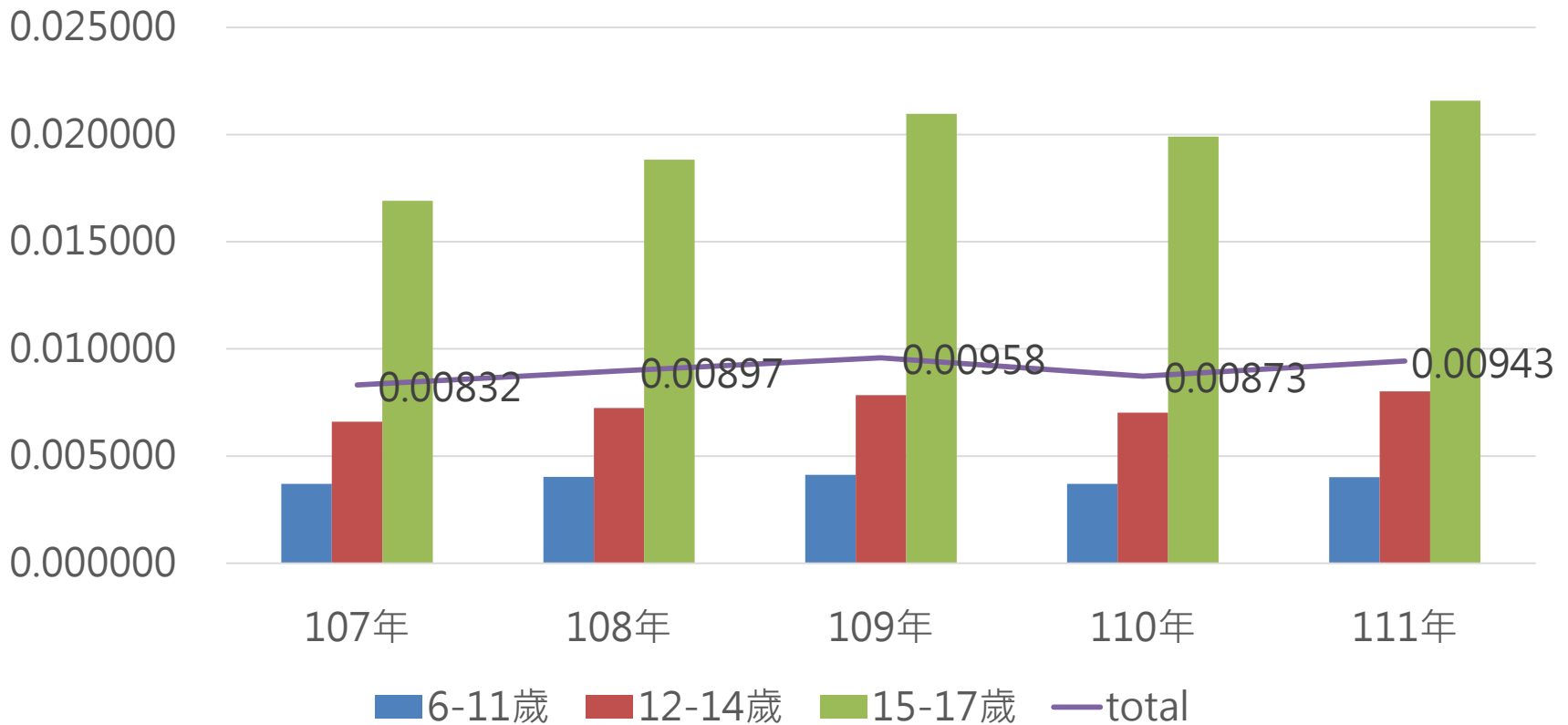
事故死亡率(死亡人數/人口數)



臺灣6-17歲兒童及少年交通事故現況⁶

107-111年6-17歲兒少交通事故傷亡率

事故傷亡率(傷亡人數/人口數)



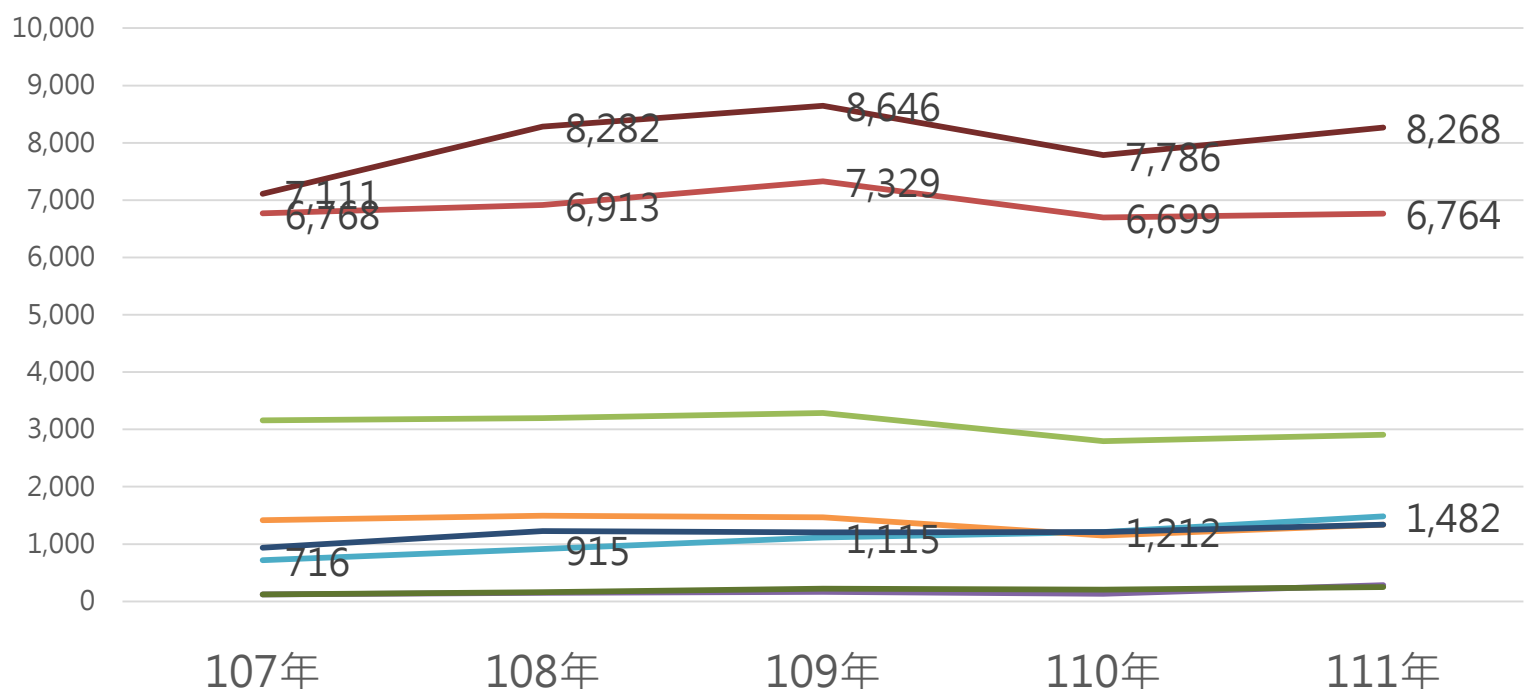
臺灣6-17歲兒童及少年交通事故現況⁷

107-111年6-17歲交通事故年度死傷人數（依身分別）

年度	駕駛					行人	乘客				
	汽車	機車	腳踏車	電動輔助自行車	電動自行車		汽車	機車	腳踏車	電動輔助自行車	電動自行車
107年	42	6,768	3,159	118	716	1,418	936	7,111	36	24	122
108年	67	6,913	3,199	146	915	1,496	1,224	8,282	37	27	158
109年	54	7,329	3,289	165	1,115	1,464	1,206	8,646	54	26	219
110年	59	6,699	2,793	134	1,212	1,146	1,209	7,786	27	39	207
111年	53	6,764	2,908	281	1,482	1,339	1,337	8,268	22	45	249
總計	275	34,473	15,348	844	5,440	6,863	5,912	40,093	176	161	955

臺灣6-17歲兒童及少年交通事故現況⁸

107-111年6-17歲交通事故年度死傷人數（依身分別）



- 機車乘客的傷亡人數107-111年增加了1,157人

- 機車駕駛傷亡人數約略持平

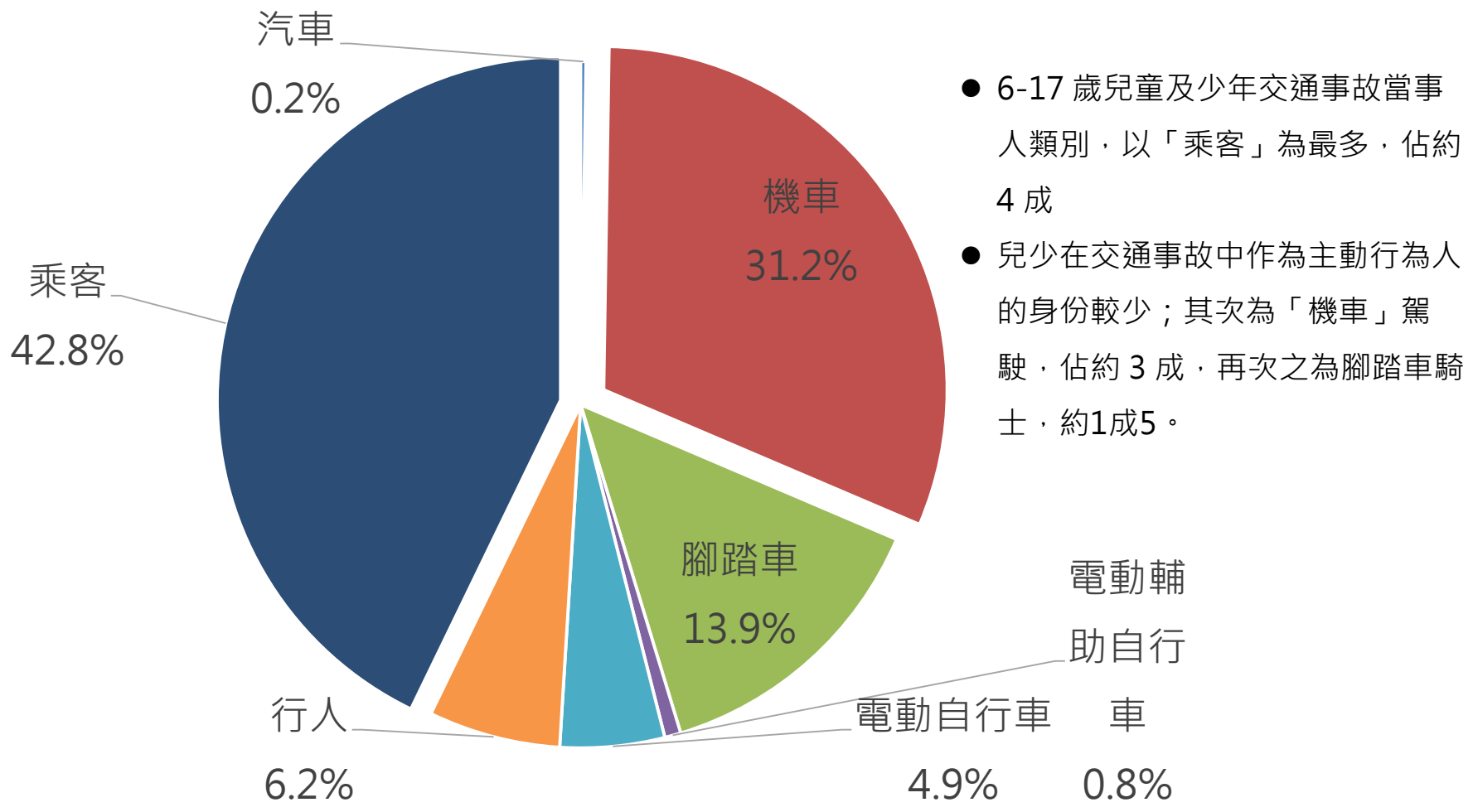
- 機車駕駛傷亡人數約略持平

- 電動自行車駕駛的傷亡人數自110年起超越行人與汽車乘客，並持續上升，五年間成長整整一倍

- 機車
- 腳踏車
- 電動輔助自行車
- 電動自行車
- 行人
- 汽車乘客
- 機車乘客
- 電動自行車乘客

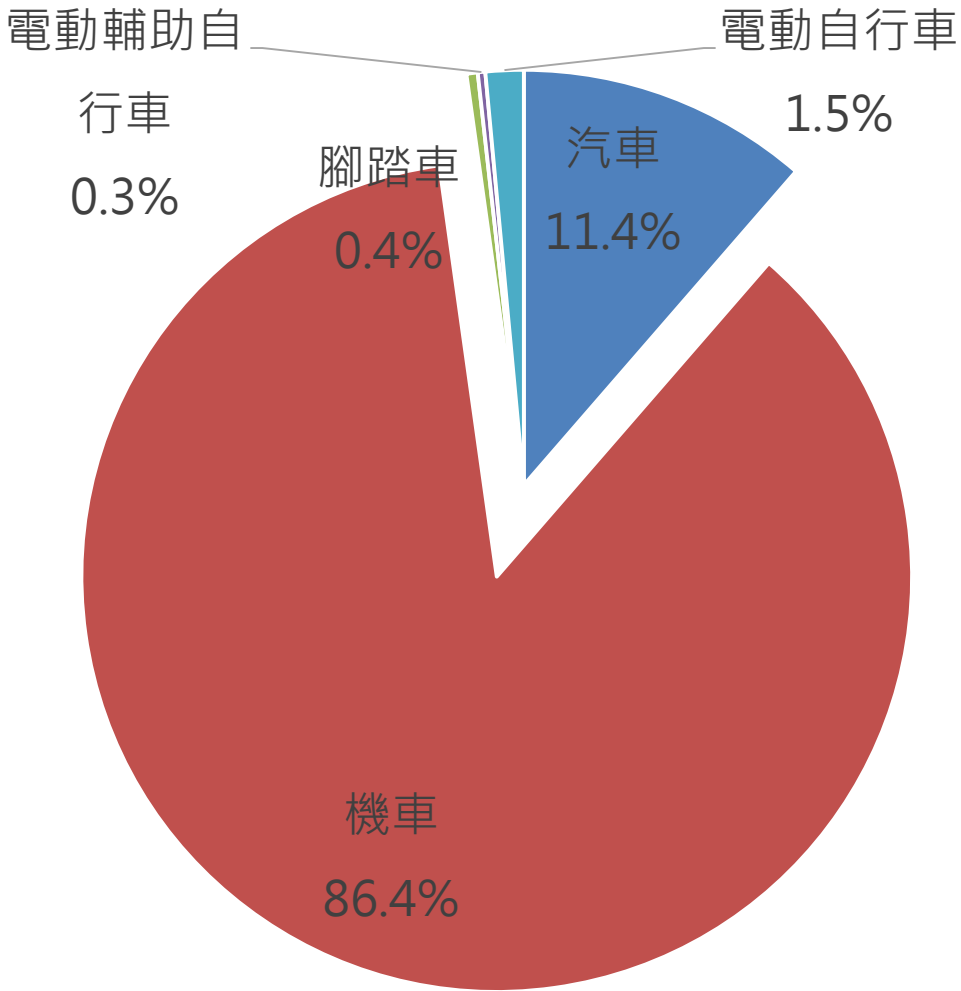
臺灣6-17歲兒童及少年交通事故現況⁹

107-111年6-17歲交通事故年度死傷人數比例（依身分別）



臺灣6-17歲兒童及少年交通事故現況¹⁰

107-111年6-17歲交通事故當事人死傷人數比例（乘客車種）



- 進一步檢視乘客車種的傷亡情況，乘坐「機車」的傷亡人數最高，佔8成5；且在數量上，兒少作為機車乘客身份之傷亡人數(38,945)略高於作為機車駕駛身份(34,400)。

臺灣6-17歲兒童及少年交通事故現況¹¹

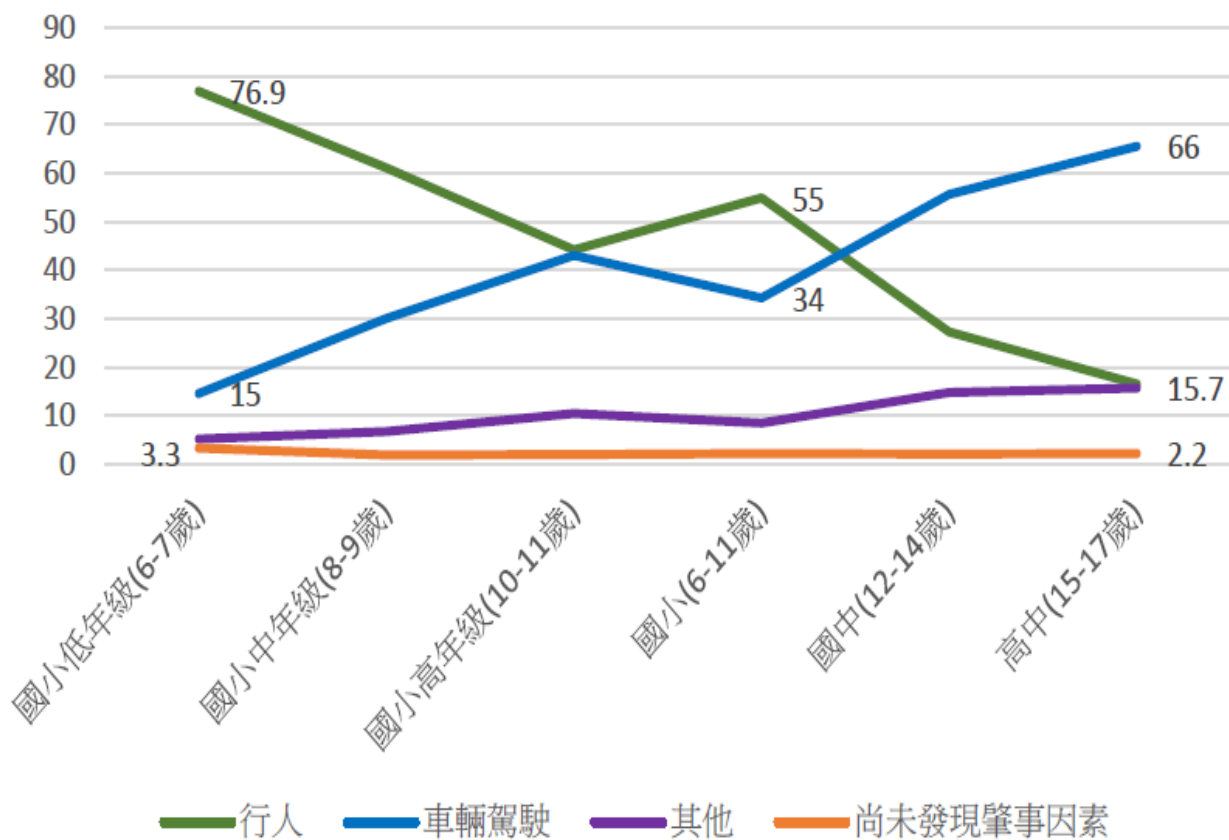
高中學生發生的交通事故中，作為「機車騎士」的比例最高

順位	國小 (6-11歲)	國中 (12-14歲)	高中 (15-17歲)
1	乘客 (75.61%)	乘客 (42.17%)	機車騎士 (49.68%)
2	行人 (14.27%)	自行車騎士 (37.99%)	乘客 (31.35%)
3	自行車騎士 (9.79%)	機車騎士 (10.24%)	自行車騎士 (14.97%)

臺灣6-17歲兒童及少年交通事故現況¹²

高中生以作為「車輛駕駛」的肇因為最多

6-17歲第一當事人主要個別肇因

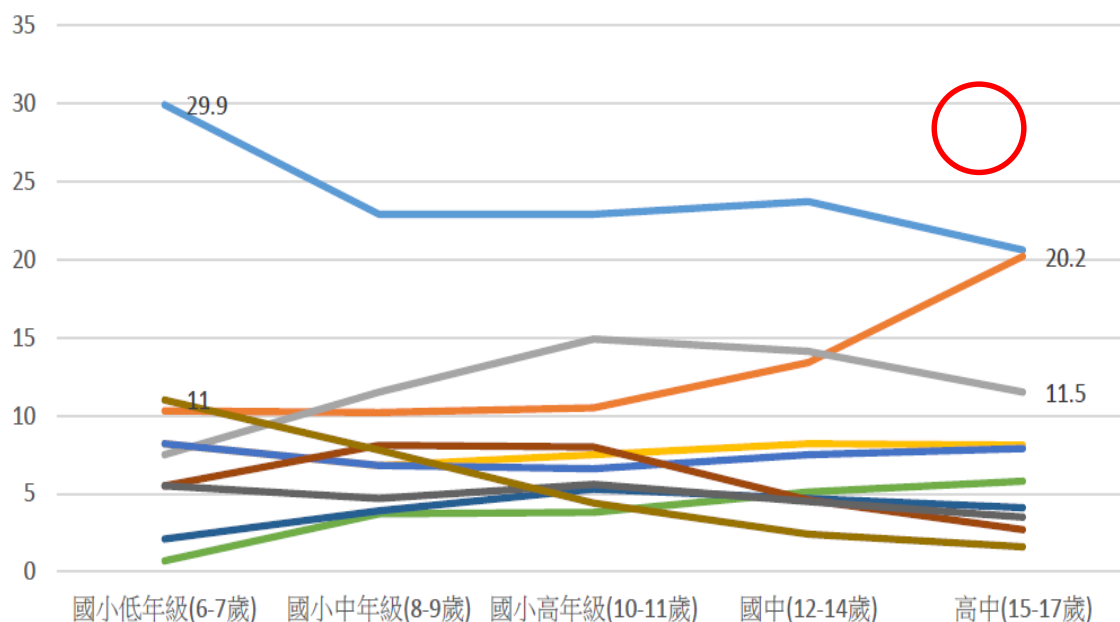


一般認為第一當事人需負擔較多的肇事責任。高中階段行人肇因下降，駕駛肇因增加，顯示「駕駛車輛」是高中階段需處理的議題。

臺灣6-17歲兒童及少年交通事故現況¹³

騎乘自行車時，「未注意車前狀況」隨著年齡有上升的趨勢

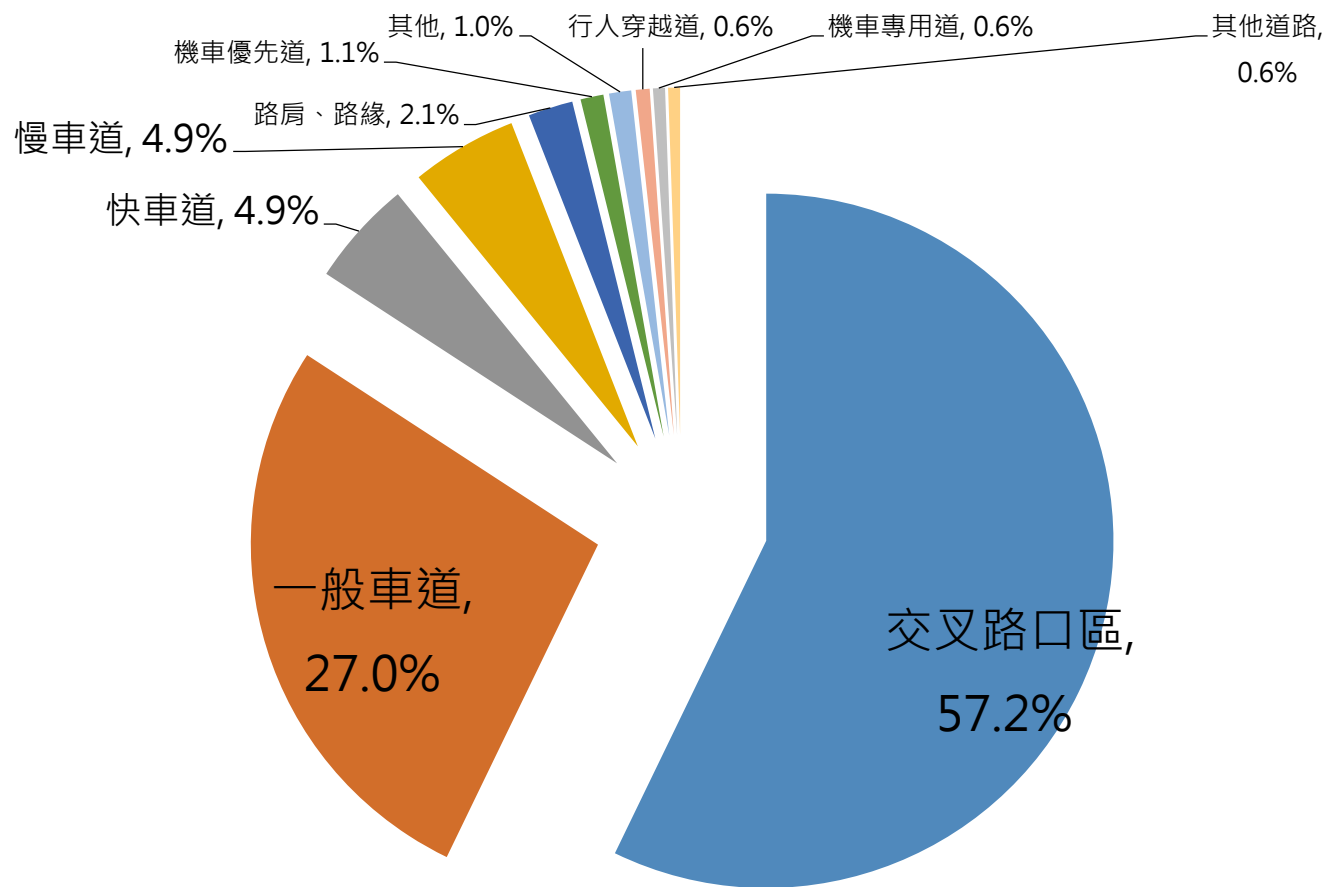
6-17歲自行車騎士第一當事人主要個別肇因



高中生騎乘自行車主要個別肇因，以「未依規定讓車」及「未注意車前狀況」為主。

臺灣6-17歲兒童及少年交通事故現況¹⁴

交通事故位置的死傷人數以「交叉路口」為最多，佔近6成



兒童及少年無照駕駛機車交通事故概況¹

年齡分布：無照駕駛事故中，15-17歲的高中生為最多，比例高達93%

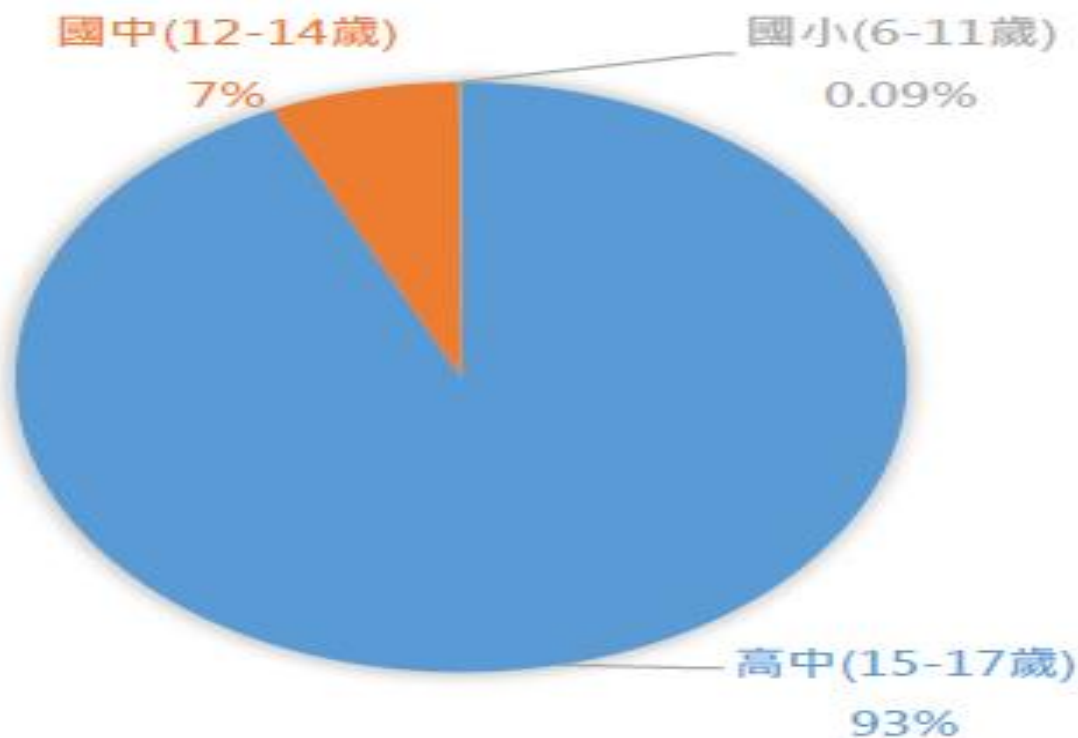


圖 2 110 年各學習階段未成年騎機車傷亡比例

兒童及少年無照駕駛機車交通事故概況²

地區分布：屏東縣291.07人為最多，其次依序是臺東縣、南投縣、苗栗縣與桃園市。大眾運輸涵蓋率與傷亡率可能存在相關性。

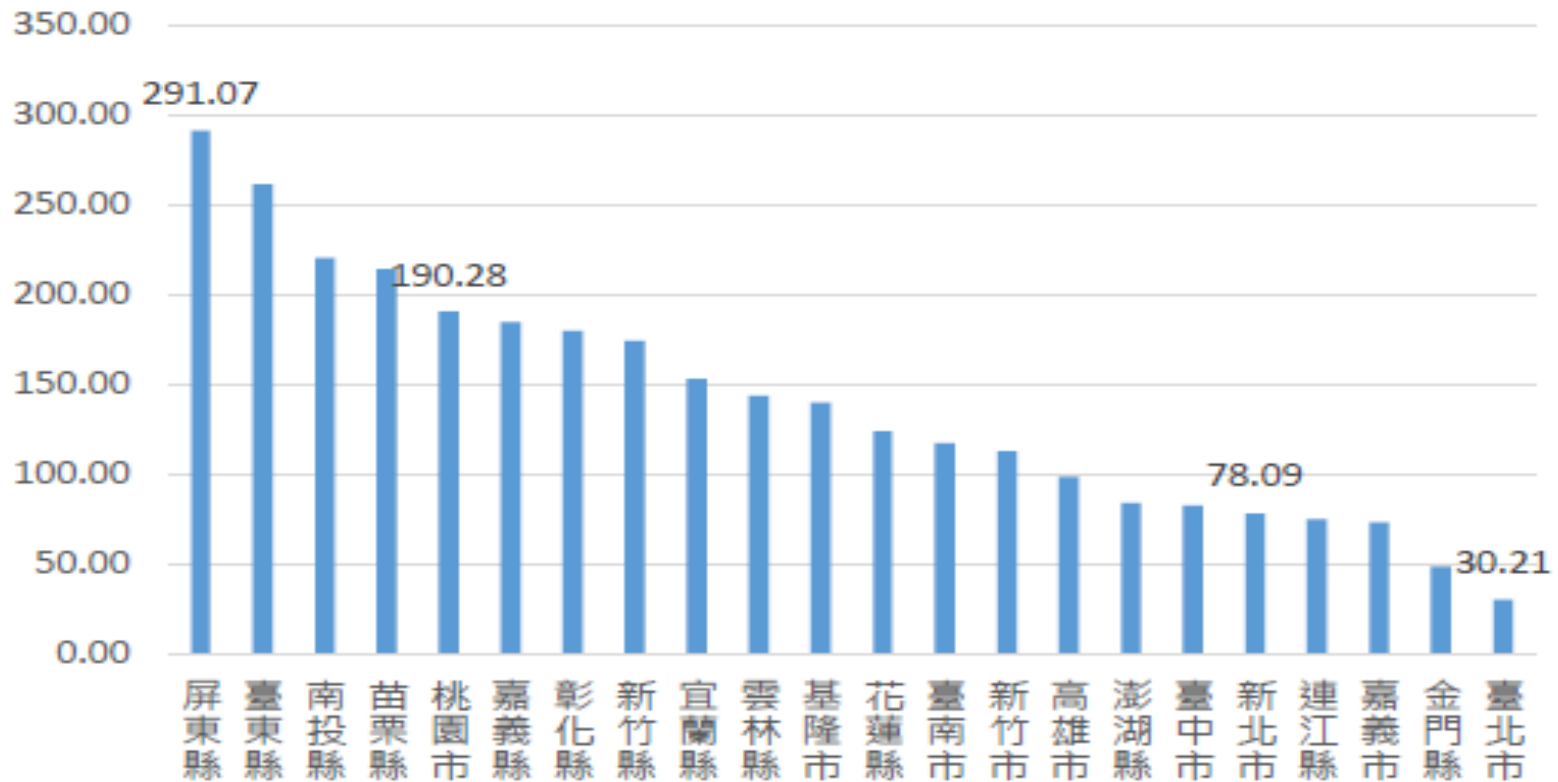


圖 3 110 年各縣市未成年人每十萬人駕駛機車傷亡人數

兒童及少年無照駕駛機車交通事故概況³

時間分布：事故傷亡多集中於下午4-6點，其次為晚上10點與早上7點。

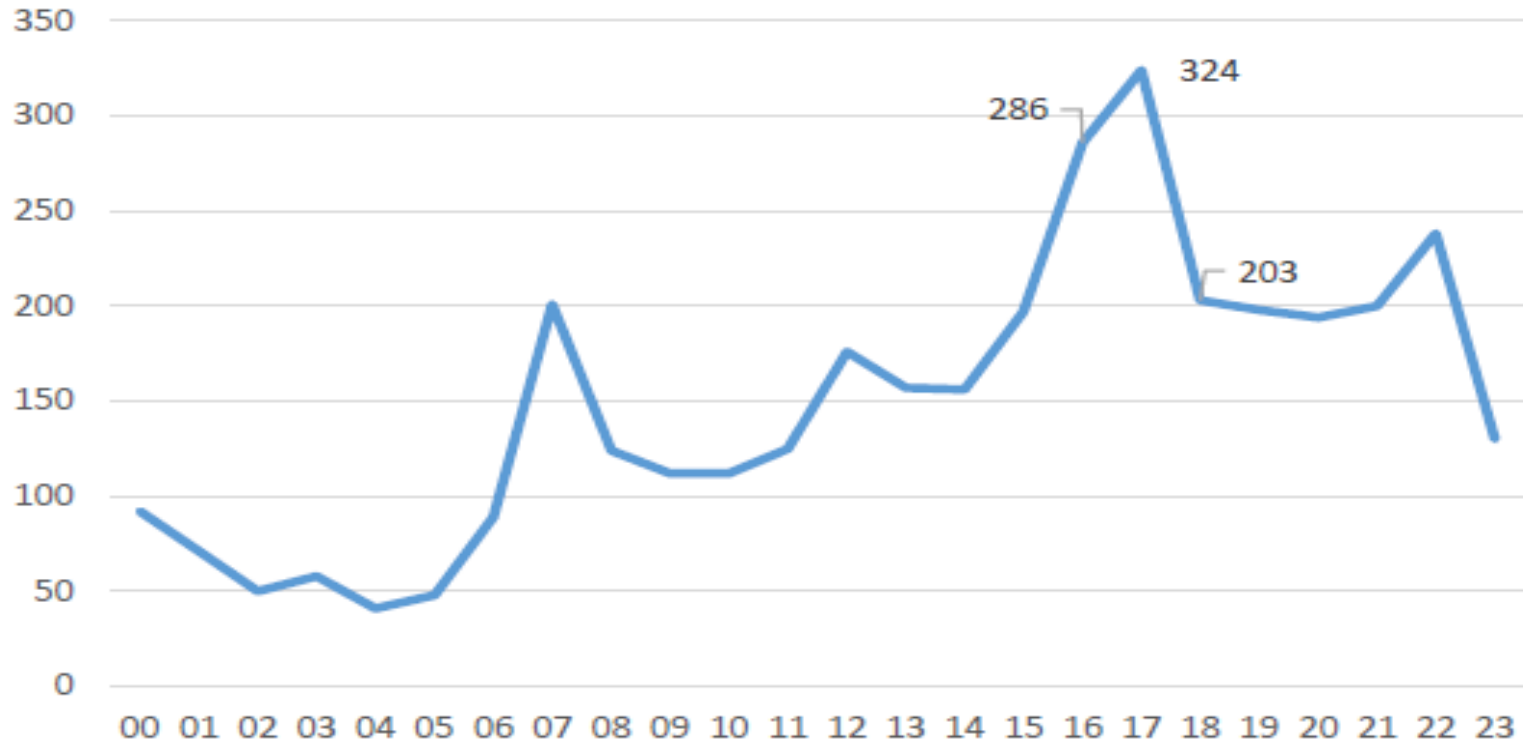



圖 4 110 年未成年騎車各時段事故傷亡人數

兒童及少年無照駕駛機車交通事故概況⁴

事故原因：

- 1.事故時行動狀態多為「向前直行中」。
 - 2.事故位置則以「交叉路口內」及「一般車道」居多。
 - 3.事故肇因以「未注意車前狀況」及「未依規定讓車」占大宗。
- 

交通部-交通安全數位課程

主要觀看對象：教師(部分片段可作為學生危險預測使用)

兒童安全通過路口數位課程



教師e學院
全程參與並通過測驗者
可取得研習時數



168交通安全入口網

安全騎乘自行車數位課程



教師e學院
全程參與並通過測驗者
可取得研習時數

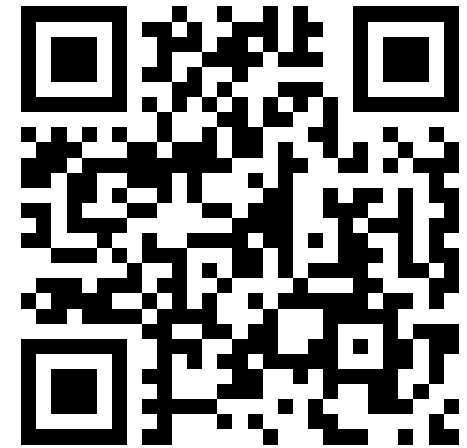


168交通安全入口網

臺北市公車聯營管理委員會-交通安全教材短片

主要觀看對象：國小低、中年級學生

【公車友善心運動】教材短片



短片Youtube連結

遠通電收-交通安全數位課程

主要觀看對象：國小中、高年級學生

【靖娟基金會x遠通電收】數位課程



雲端下載教材

交通部-機車危險感知教育平台

綜合測驗一(隨機影片1部)

更新：109-10-30 16:43

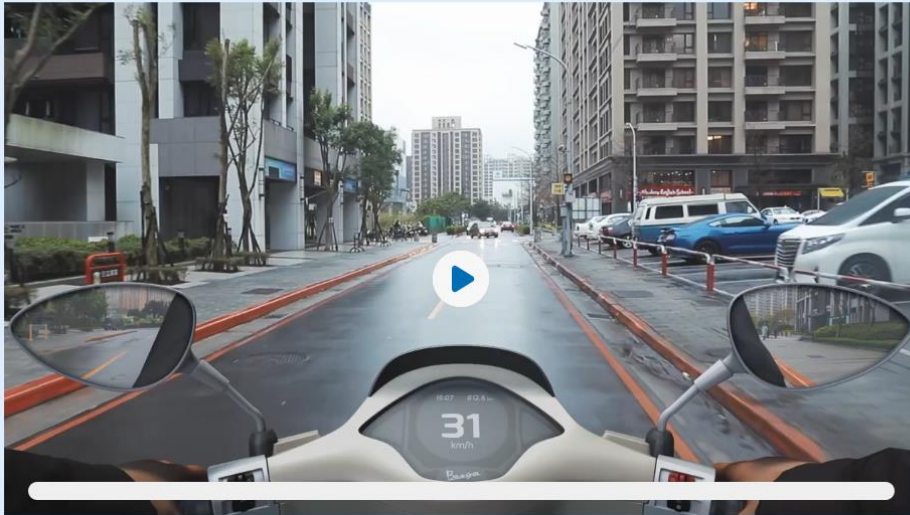
友善列印



測驗介面說明：以下的影片播放介面因屬測驗性質，故在影片開始播放後，介面上不提供暫停鍵及其他影片操控功能。

退出測驗

情境一



依據：機車肇事原因 分類：違反號誌、標誌及標線管制

點擊次數



影片說明：

機車行駛於市區道路，所遭遇之行車動態。

點擊區域

交通部公路總局建置的機車危險感知平臺，透過多支實拍影片，培養機車騎士危險預測的能力。

交通部-道安資訊查詢網

道安資訊查詢網

主題分析

統計快覽

縣市鄉鎮與國道

趨勢分析

肇事熱點

學校周邊熱點

111年1月死亡 267人(每日 8.9人)，機車騎士死亡 154人，高齡者死亡 111人

年度 111年 分類 高中職 縣市 臺北市 鄉鎮市區 大同區 學校名稱 市立明倫高中 查詢範圍 500公尺 確定

市立明倫高中111年1月
學校周邊500公尺肇事熱點

地點 篩因 年齡 車種 碰撞 時段 圖年

項次	地點	件數	死亡	受傷
1	承德路三段、庫倫街(臺北市大同區)	1	0	1
2	哈密街23巷、承德路三段(臺北市大同區)	1	0	2
3	敦化路、承德橋(臺北市大同區)	1	0	1
4	汐止五股高架道路(國1)(新北市三重區)	1	0	5
5	國1: 27K~28K(臺北市大同區)	1	0	2

資料說明：
1. 學校周邊肇事熱點其事故案件並非僅該校學生，乃包含其餘一般民眾。
2. 肇事熱點統計表之件數係指管政署死亡(A1)及受傷(A2)案件統計，死亡為30日之死亡人數。

交通部建置的道路交通資訊網站，內容包含全國及各縣市交通事故死傷數據、趨勢分析、肇事熱點、學校周圍熱點分析等，能掌握所在地區事故概況。

感謝聆聽

