

桃園市政府警察局
交通警察大隊

交通安全宣導

事故處理組

母牽2童 遇行人地獄!



f 林口大家庭 Linkou-Family



文化二路 三不管地帶



綠燈



**驚魂！老婦過斑馬線
遇休旅車突「切西瓜」**

外國人看台灣交通





我們今天就要來講這個

That's why were talking about this today

禮讓行人新法 112年6月30日上路



SEI NEWS

新北



6月30起新規定，愛注意哦~

未停讓行人要罰多少錢？

依照《道路交通管理處罰條例》與警政署取締規定

- 汽車：6000元
- 機車：1200-1500元
- 自行車：600-800元
- 電動自行車：800-1000元

★ 車輛應暫停
讓行人優先通過



台灣事實查核中心
Taiwan FactCheck Center

1 經過行人穿越道 駕駛一定要「停」讓？

可取締

- 車體處於行人穿越道上
- 與行人距離少於 3 個枕木紋



可直接通行

- 與行人距離多於 3 個枕木紋



② 從行人身後經過 會開罰嗎？



從行人身後經過不會開罰

應保持安全距離和速度



③ 行人闖紅燈 駕駛讓不讓？

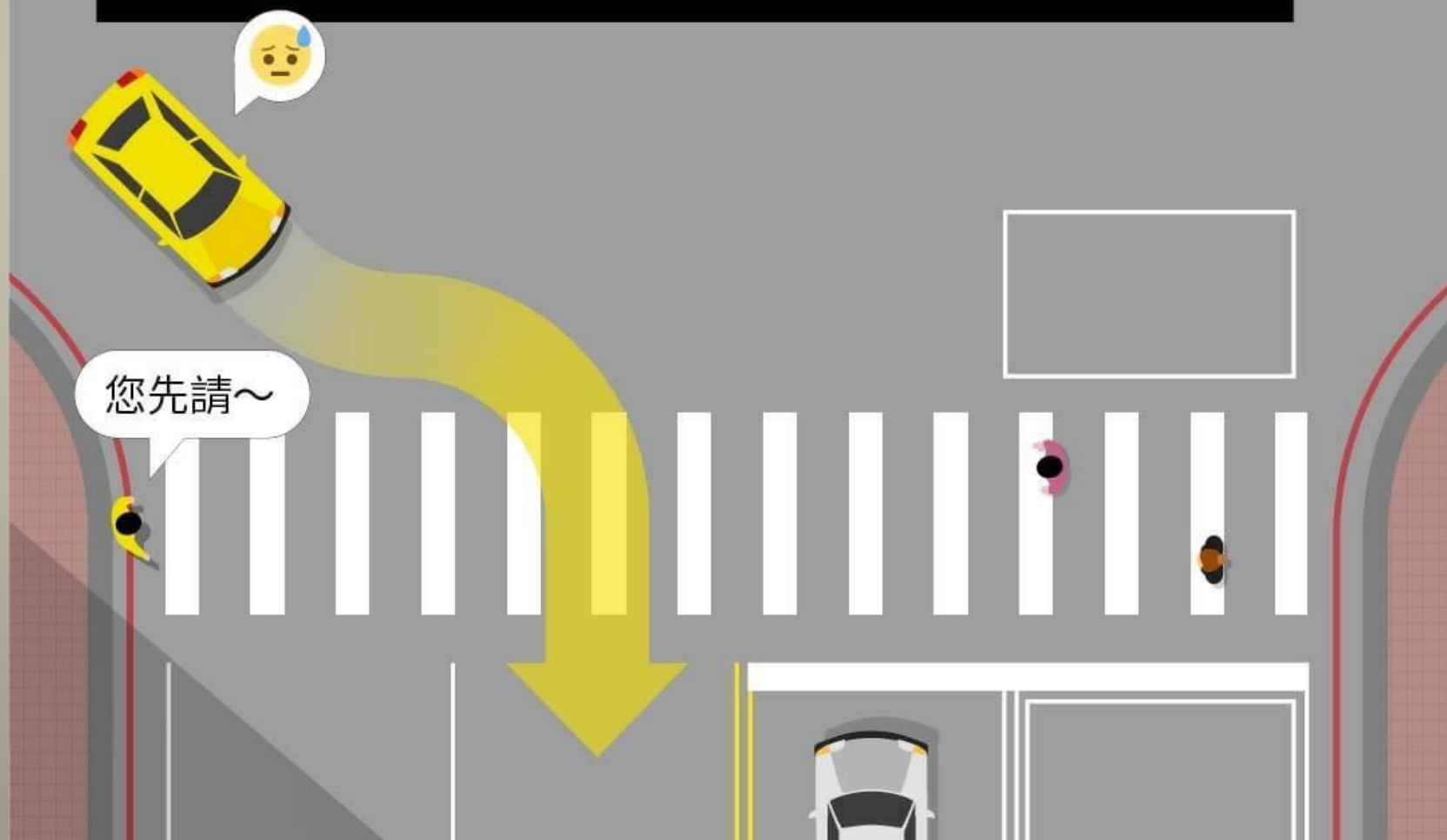
行人即便闖紅燈，駕駛也必須讓行人通過，俗稱「帝王條款」

但若行人未按規定而出車禍，仍須負擔部分肇責



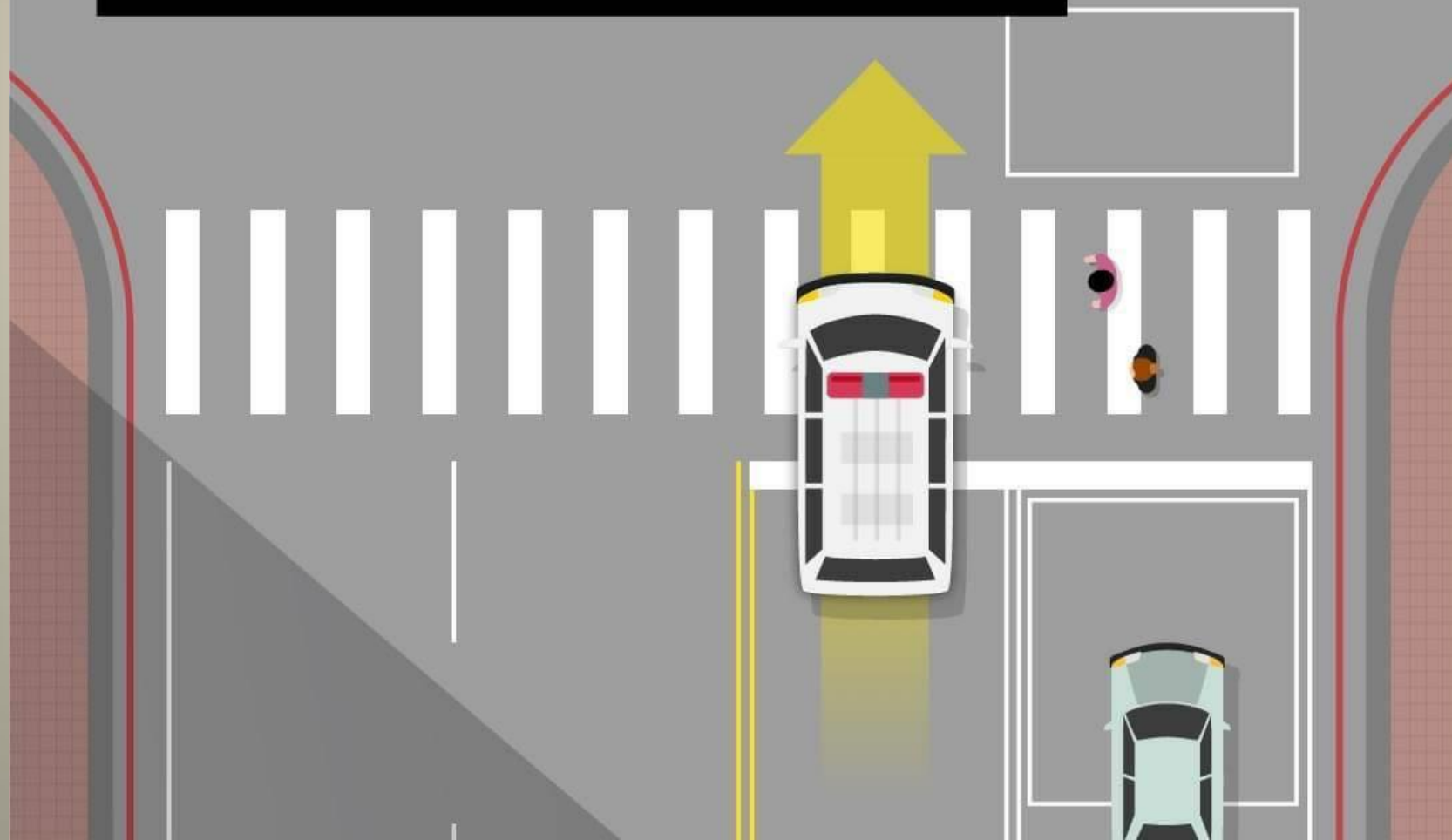
4 行人與駕駛 互相禮讓怎麼辦？

- 駕駛仍需等行人通過行人穿越道
- 或改與行人距離多於 3 個枕木紋位置通過



⑤ 救護車、消防車、 警車也要停讓行人？

執行緊急任務時，擁有優先通行權
汽機車與行人均須避讓



日本孩童過馬路



午後4時すぎ

新北市

日本從小就有良好的交通禮儀，值得學習 ✓



日本行車注意事項

即新聞

小鄭在日本 授權

轉彎車必須讓行人先行



你看有人要過馬路

咲く花診療所



“一時停止”

你看到那個“止まれ”了嗎





對，當成一個一個臨時的紅燈

日本停、讓



<一時停止-A>

出現此標誌，車輛和路面電車必須在停止線前暫時停車。(如沒有停止線，請在標誌前暫時停車)



<一時停止-B>

出現此標誌，車輛和路面電車必須在停止線前暫時停車。(如沒有停止線，請在標誌前暫時停車)



<慢行-A>

出現此標誌、車輛和路面電車必須慢行(慢行是指可馬上停車的速度)



<慢行-B>

出現此標誌、車輛和路面電車必須慢行(慢行是指可馬上停車的速度)

車與車的非號誌化路口

知識：如何判斷支道、幹道

看到這些號誌、標線、標誌，表示你行駛在支道上，應讓對方先走



熊平安
小叮嚀

設有「閃黃燈」號誌的路口為幹道，雖可優先行駛，但仍應注意安全



這樣判斷就對了！





車輛專用號誌(三)

特種閃光號誌

特徵

圓形燈面

僅紅、黃2色

均以閃光  方式呈現



常見替代方式：



行車管制號誌只亮紅燈或黃燈
以閃爍方式呈現



常見的顯示方式



警告路口所在
須減速,小心通過



須停車後再開
且須讓幹道車優先通行

台灣-停



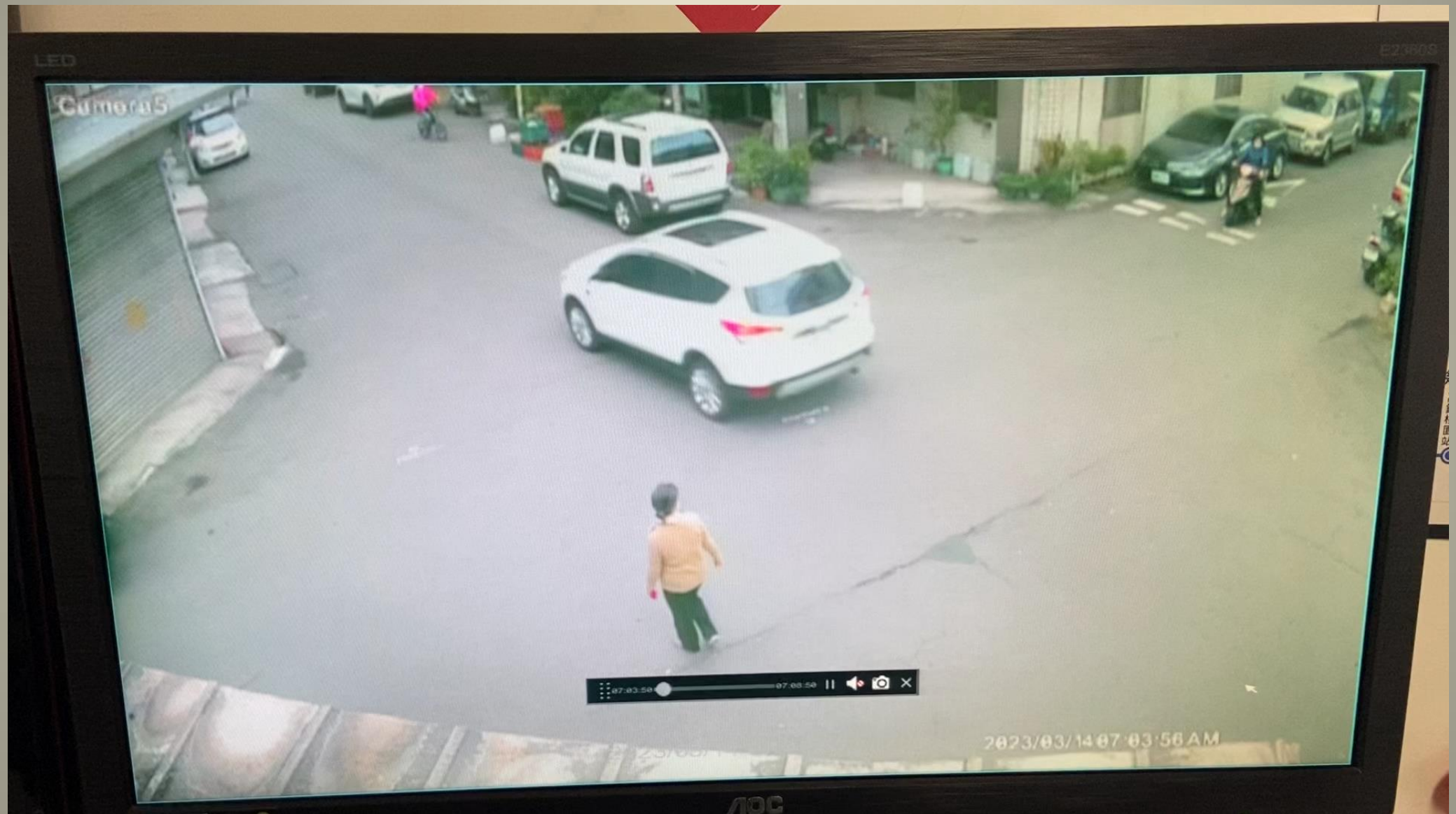
停字未停車



台灣-讓



讓字未減速



▶ 小鄭在日本授權 新聞

像這裡你要左轉，你就要貼著邊



蘆竹區A1類事故



2023-08-01 12:39:21





SNBU 415708 15
 42G1
 MAX GROSS 32,500 LBS
 71,650 LBS
 TARE 4,000 LBS
 7,770 LBS
 NET 28,500 LBS
 63,880 LBS
 CU CAP 91.7 CU YD
 2,320 CU FT

7B-NQ
 78 78 78
 NQ


s975
 2023/08/01 12:38:10 0km/h
 N 25°03'11.9" E 121°17'47"

CAUTION OF
 HAZARDOUS
 MATERIAL
 416

日本禮讓行人



轉彎車輛必須讓行人優先通過

小鄭在日本授權 新聞



後面（的車）也不會催妳

不走嗎?

發呆中



後面也沒有車按喇叭

台灣禮讓行人被叭



更多新聞在這裡

禮讓行人被後車"叭"催促! 男騎士怒:行人地獄就因妳

掌握新聞脈動 ▶ 訂閱TVBS NEWS頻道

CBC
東森新聞

爆料公社(官方粉專專屬)

等行人被按喇叭

MUFU V20
2023/07/11 10:4

3



更多新聞在這裡

禮讓行人遭按喇叭 駕駛開窗怒罵：叭什麼！

掌握新聞脈動 ▶ 訂閱TVBS NEWS頻道

禮讓行人還被叭! 後車逼機車嗆:我要讓你?

掌握新聞脈動 ▶ 訂閱TVBS NEWS頻道

禮讓行人結果
亂象增加

行人霸王條款惹議

EBC東森新聞 HD

未禮讓行人祭重罰
人車對立一觸即發

CBC
NEWS

| 下載APP精彩內容不錯過 |

行人最大駕駛炸鍋



翻攝 Wong0615 Tiktok

倫敦
13-20

"路權你最大"? 騎士停讓行人遭反嗆:幹嘛"假好心"

中視新聞 

粉絲關注

精彩新聞都在 中視新聞粉絲團 YouTube:中視新聞頻道



更多新聞在這裡

站著不動！「行人霸王條款」馬路亂象多

掌握新聞脈動 ▶ 訂閱TVBS NEWS頻道

人車禮讓戰塞爆

LIVE三立

台北

大雨特報 台東縣
現在溫度·馬祖 25.7°C

06:32

禮讓行人淪"右轉地獄" 民眾:塞到懷疑人生

SET

即時新聞熱點直播 · 訂閱三立LIVE新聞

禮讓行人



更多新聞在這裡

禮讓你反挨撞! 騎士噴飛受傷 行人未關心

掌握新聞脈動 ▶ 訂閱TVBS NEWS頻道



TVBS新聞台 HD



更多新聞在這裡

肇逃? 闖紅燈害騎士摔車 行人裝無辜快閃

掌握新聞脈動 ▶ 訂閱TVBS NEWS頻道

日本人、車守規矩



絕對不可能有人這個時候出來

直行車可以一直開



你不用管他你直接往前開

交通事故大多是行人違規

台視新聞 HD

4月行人死亡
總計31人
較去年同期增加
不降反升
桃園市增加最多
資料來源：交通部道安委員會

行人取締重點
違規穿越馬路
最高可處500元罰鍰
當低頭族誤闖車道
阻礙交通
最高可處300元罰鍰
資料來源：交通部道安委員會

4月行人死亡事故增加 道安會：大多是行人違規

行人違規



如何降低行車與行人衝突點

一、行人專用時相：又稱為行人保護時相或全向十字路口，是一種為了保護行人的安全，在交叉路口設置的行人穿越號誌系統，將行人號誌和左右轉汽機車號誌完全分開，達成人車分離

優點：

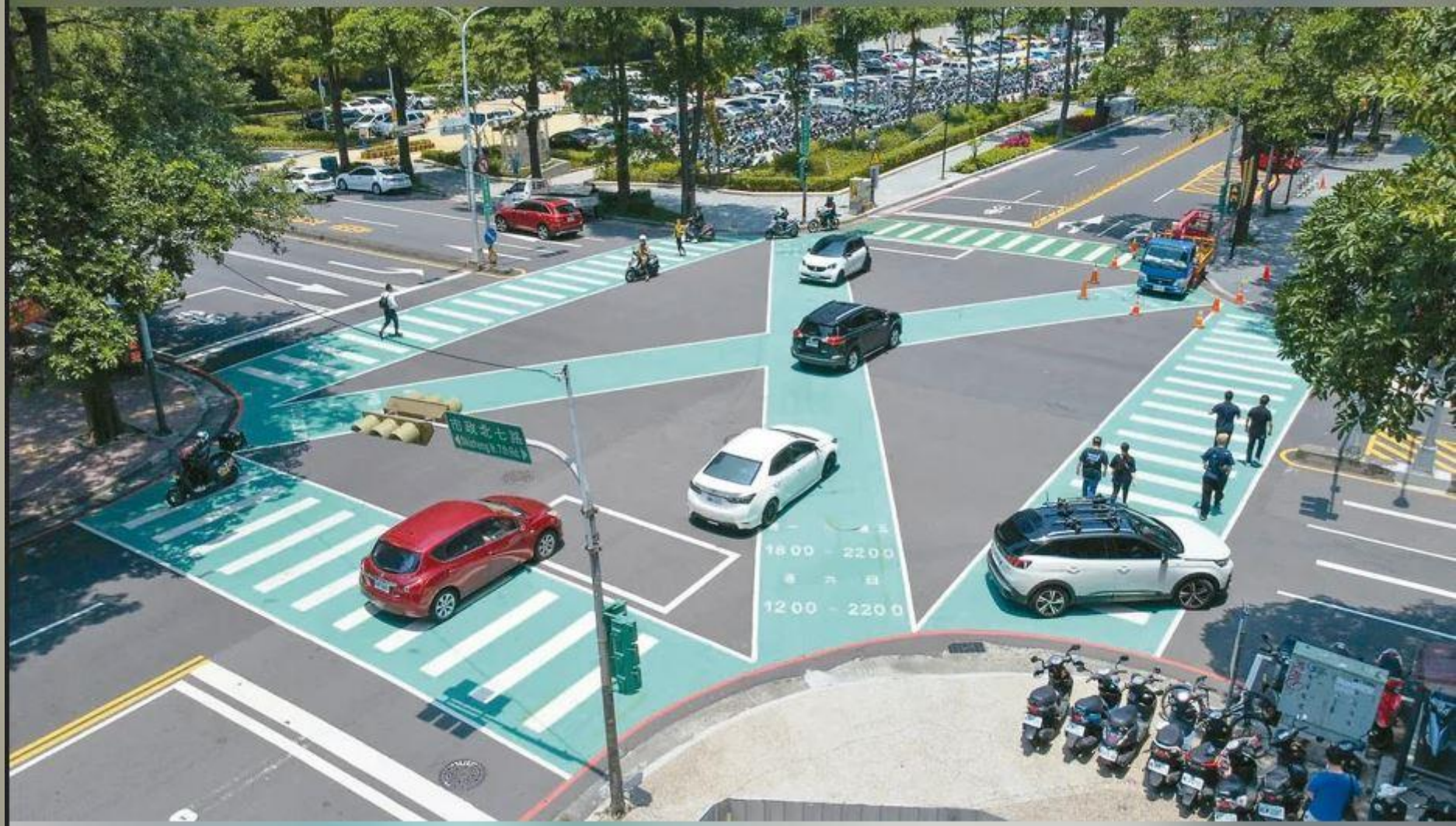
1號誌會將所有車道號誌顯示為紅燈，讓車流暫停使行人能在這段期間內以各種方向穿越路口（可以任何方向穿越），若行人要到路口的斜對向，平常需要穿越道路兩次，但在實施行人專用時相的路口，行人可以直接斜角穿越，不須等待兩次號誌。

2在沒有行人專用時相時，減速停下來禮讓行人，可能會遭到後車狂按喇叭，讓人備感困擾；有了行人專用時相之後，後車就會知道必須停下來，等到綠燈才能通行，讓遵守禮讓行人原則的駕駛不用再承受他人壓力。

缺點：

1行人保護時相可能會造成交通阻塞，尤其是車流量大的路口。因為車輛在等待紅燈時必須等待較長的時間（多了行人專用的時間秒數）因此容易造成後方車輛的堵塞。

行人專用時相



二、退縮行人穿越線及路口分隔區設置安全庇護島，以減少駕駛轉彎視野死角，避免行車被A柱擋住視線，造成輾壓行人意外，也避免車輛以切西瓜方式撞擊行人。

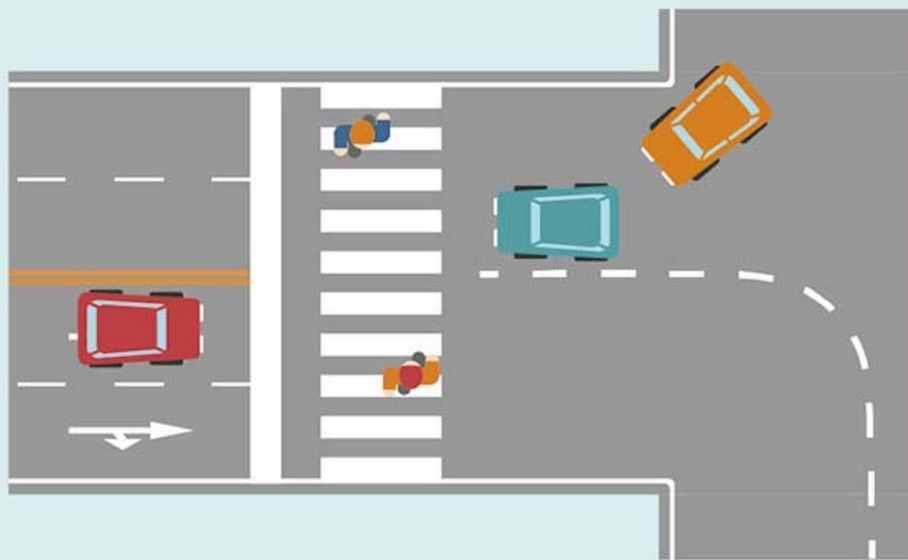
有無行穿線退縮差異

情境一



✓ 有行穿線退縮

- 行人空間不被壓迫。
- 轉彎車稍有位置停等行人。
- 減少 A 柱死角，正面角度面對行人。

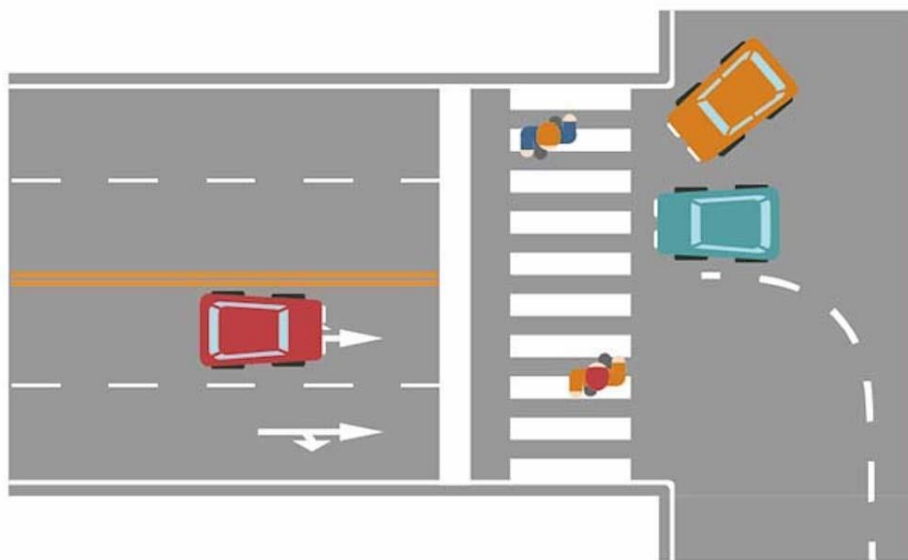


情境二



✗ 無行穿線退縮

- 行人空間受到車輛逼近。
- 轉彎車若要停等行人，會影響到後方直行車輛。



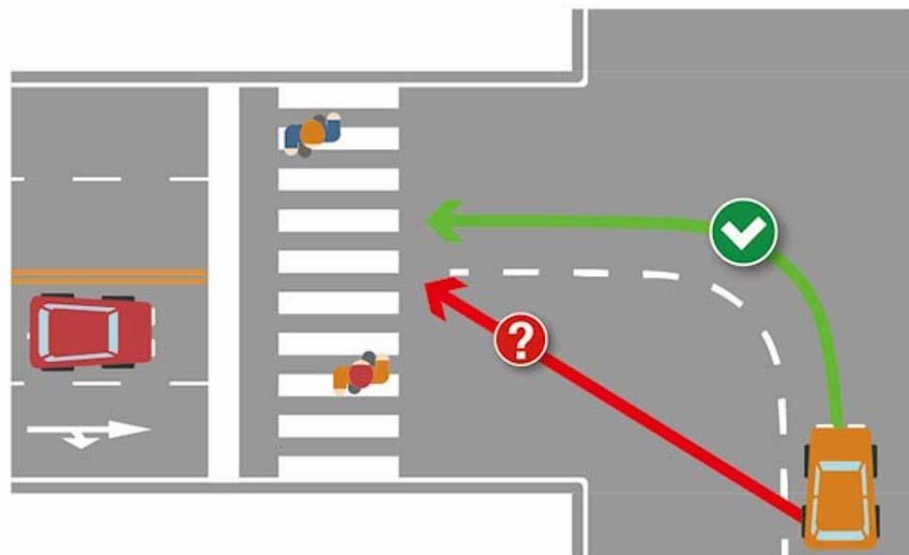
有無行人庇護島 差異

情境三



✘ 無行人庇護島

- 行人仍受違規車輛壓迫。
- 難避免切西瓜轉彎的車輛。



情境四



✔ 有行人庇護島

- 安全的行人空間。
- 庇護島阻擋違規轉彎車輛。

